

PRÉSENTATION SYNTHÉTIQUE DES RÉSULTATS QUESTIONNAIRE LAP Campagne 2013/2014

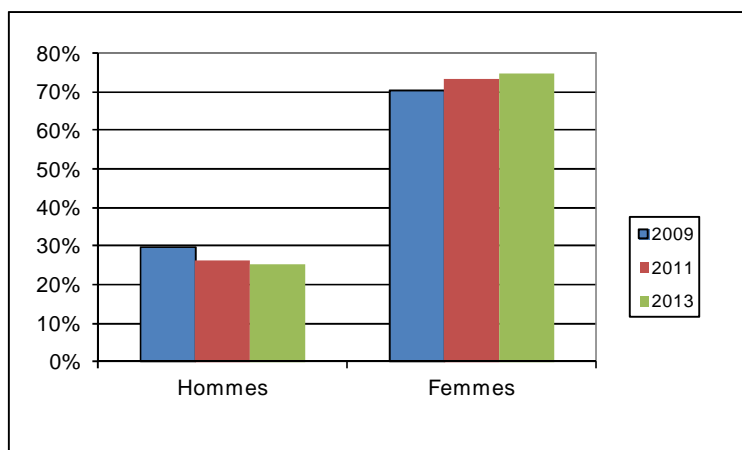
La troisième édition lancée fin 2013 de la vaste enquête engagée par le Laboratoire d'Analyse de la Profession du SNPCE tous les deux ans depuis 2009 a débouché sur des résultats significatifs. Ceux-ci ont fait l'objet d'une analyse, proposée ici de manière succincte, les résultats complets étant disponibles dans la rubrique « librairie » du site du SNPCE au prix de 15 €.

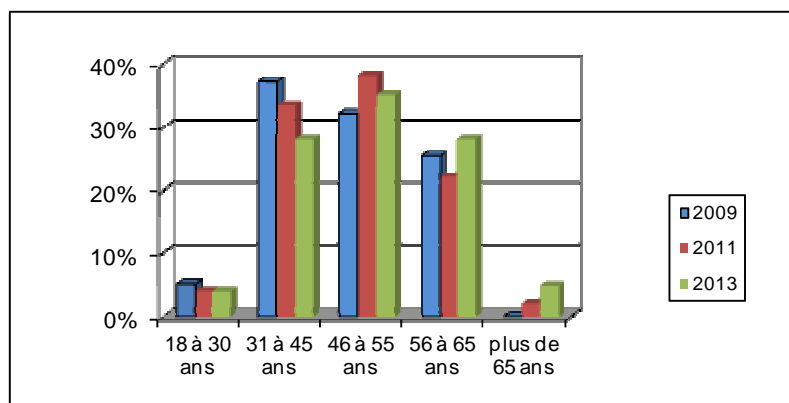
Le questionnaire a été envoyé à 494 prestataires et conseils en écriture en activité. 131 personnes nous ont répondu, soit un taux de retour de 27 %. Nous pouvons considérer que ces résultats constituent une bonne photographie de la profession en 2013.

Sur ces 131 personnes, 74 avaient déjà participé à l'enquête 2011, et 28 à celle de 2009. Cette forte participation des prestataires et conseils en écriture qui avaient déjà répondu en 2011 (56 %) manifeste l'intérêt que porte la profession aux résultats et analyses issus de cette enquête.

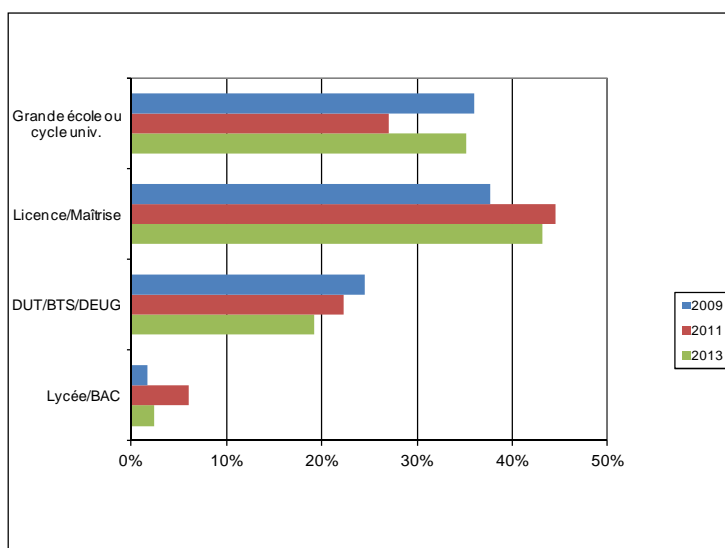
L'ARCHÉTYPE DU PRESTATAIRE ET CONSEIL EN ÉCRITURE

Le prestataire et conseil en écriture type est une femme âgée de 31 à 55 ans, dont le niveau d'études est supérieur ou égal à la licence.





Ces chiffres permettent de penser que le fait de parvenir au métier de prestataire et conseil en écriture est souvent le fruit d'une réorientation professionnelle en milieu de carrière.

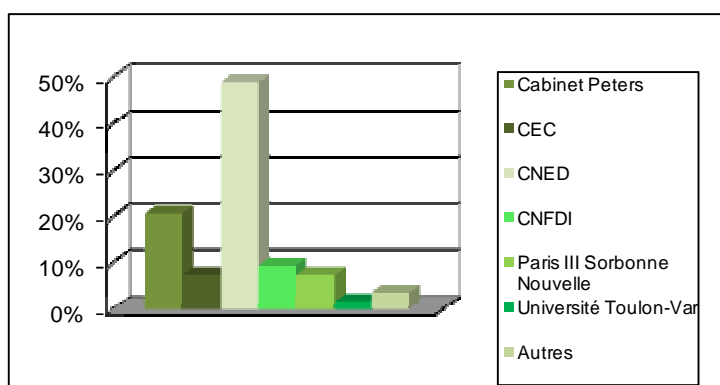


On constate ici que la durée des études postbaccalauréat suivies par les prestataires et conseils en écriture est répartie entre études courtes (bac + 2), études de durée moyenne (bac + 3/4), et longues études (bac + 5 et davantage).

Ceci étant, ainsi que nous l'indique la rubrique suivante, les prestataires et conseils en écriture n'hésitent pas à repasser par les bancs de l'école pour presque la moitié d'entre eux, avant de se lancer dans l'activité à proprement parler.

FORMATION

Les prestataires et conseils en écriture sont 44 % à avoir suivi une formation spécifique (certains en ont suivi plusieurs).

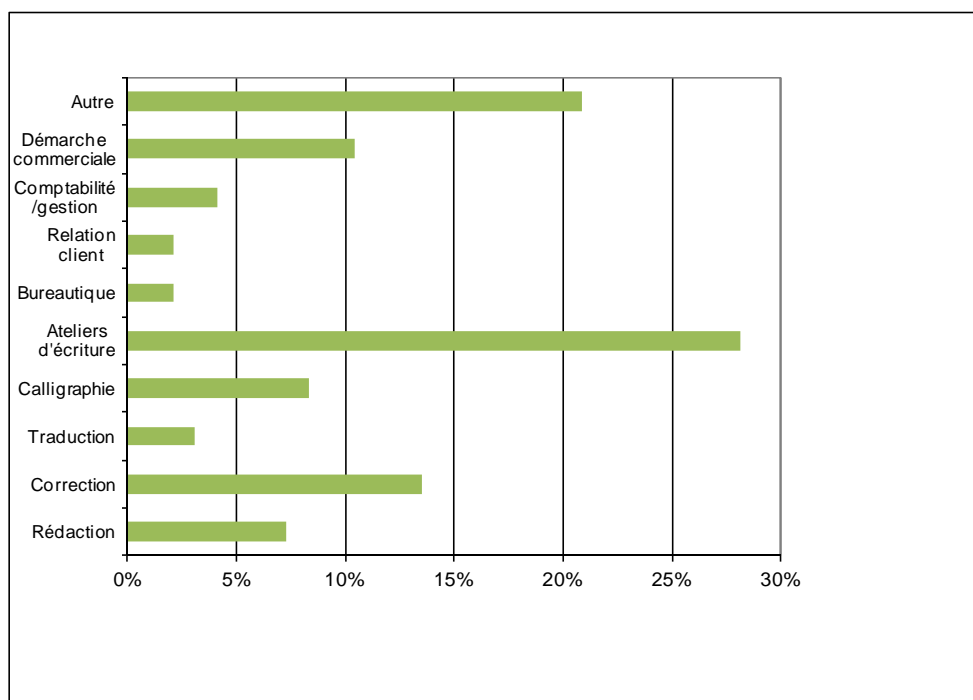


On soulignera ici la large dominance des formations proposées par Centre national d'enseignement à distance.

Récapitulatif des organismes de formation mentionnés :

Nom des organismes	Intitulé des formations	Types de formations proposées
Asfored (centre de formation du Syndicat national de l'édition)	Correction	Formation continue
Cabinet Peters	Stage d'information sur la profession d'écrivain public / écrivain conseil® Stage de perfectionnement en communication écrite	Formation initiale Formation continue
Centre d'écriture et de communication	Métier de correcteur Réécriture	Formation à distance Cours du soir
CNED (Centre national d'enseignement à distance)	Écrivain public	Formation à distance
CNFDI (Centre national de formation à distance)	Écrivain public	Formation à distance
Université du Sud Toulon-Var	Diplôme universitaire Écrivain public et auteur conseil	Formation continue
Université d'Angers	Master professionnel d'édition et de rédaction professionnelle	Formation initiale Formation continue
Université de Paris III Sorbonne Nouvelle	Licence professionnelle Conseil en écriture professionnelle et privée Écrivain public	Formation initiale Formation continue

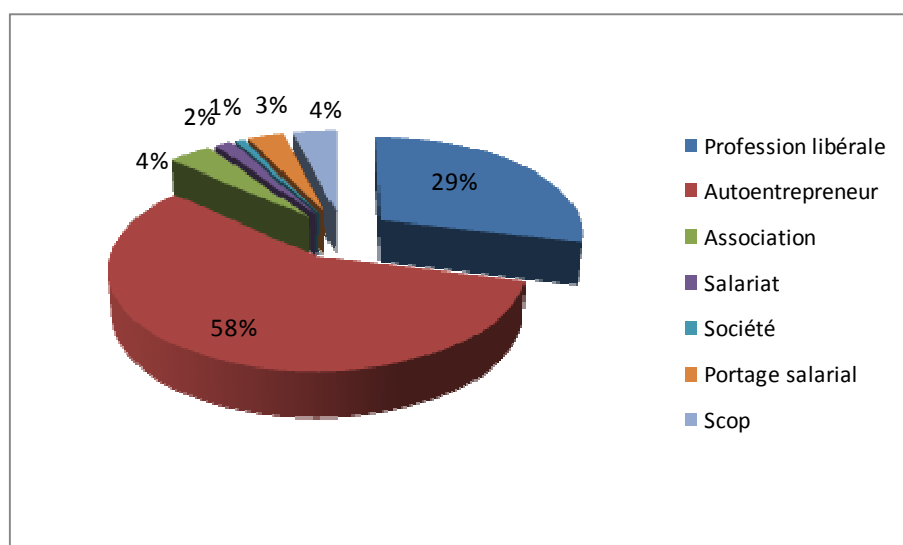
52 % des prestataires et conseils en écriture, contre 36 % en 2011 et 40 % en 2009, souhaitent suivre une formation à l'avenir.



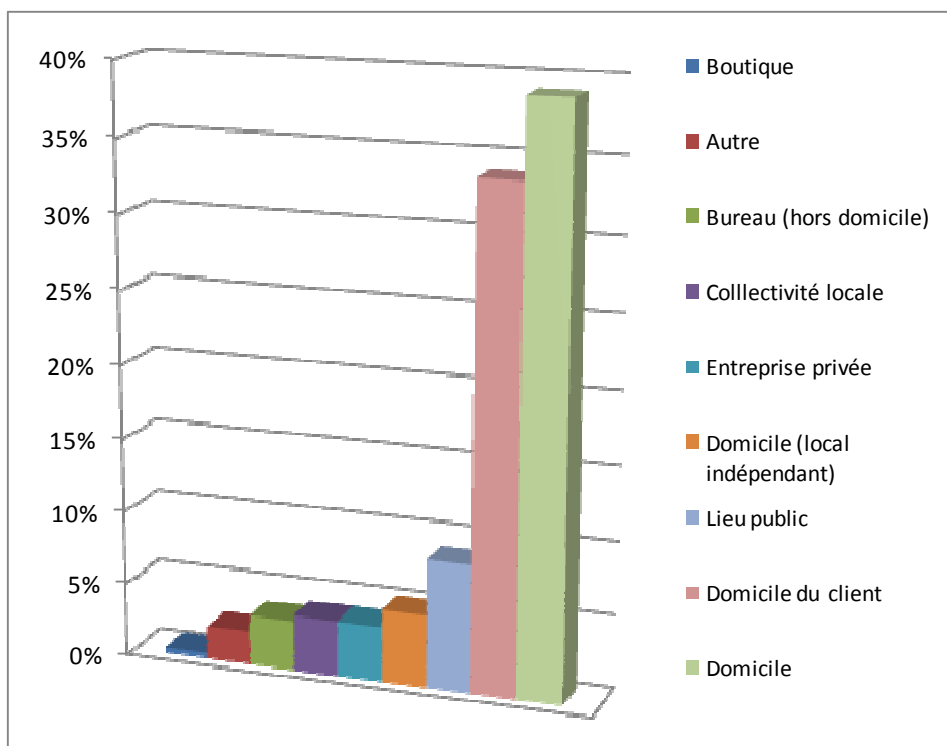
Dans la rubrique « Autre », les domaines de formation cités sont variés, mais concernent essentiellement l'informatique, l'orthographe, la technique rédactionnelle, la biographie et le juridique.

STATUT

Les prestataires et conseils en écriture sont, pour la plupart, indépendants...



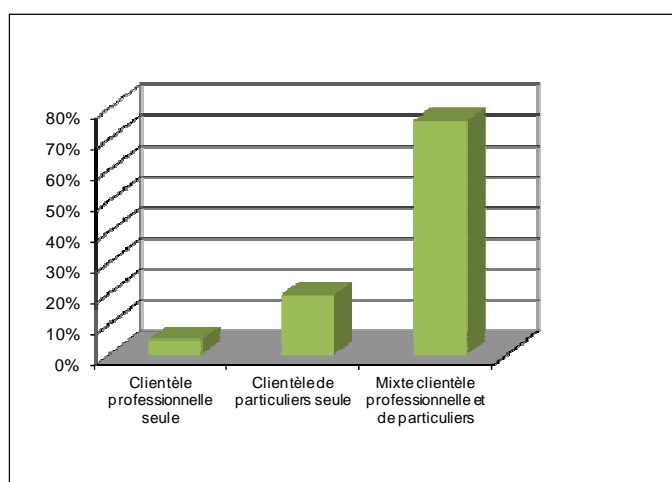
... et ils exercent majoritairement à leur domicile, dans un local indépendant ou non (44 %). Le domicile du client est également souvent leur lieu de travail, pour 34 % d'entre eux.



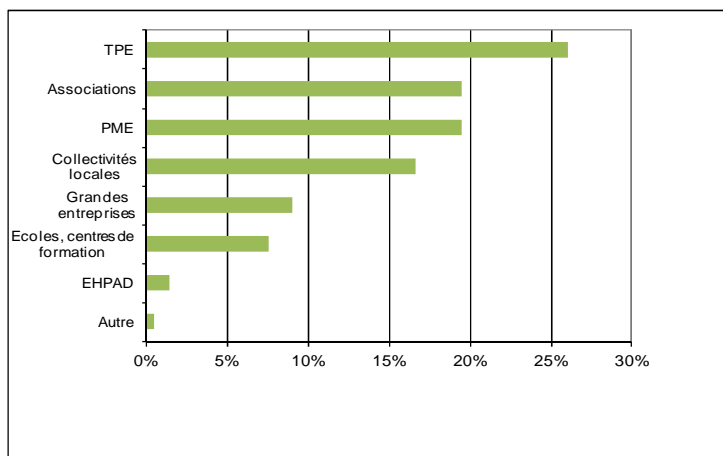
Depuis 2009, la proportion de prestataires et conseils en écriture travaillant dans un environnement résidentiel ou citadin a diminué au profit de ceux travaillant en milieu rural, puisque plus d'un tiers des professionnels ayant répondu à l'enquête 2013 exerce en campagne.

CLIENTÈLE

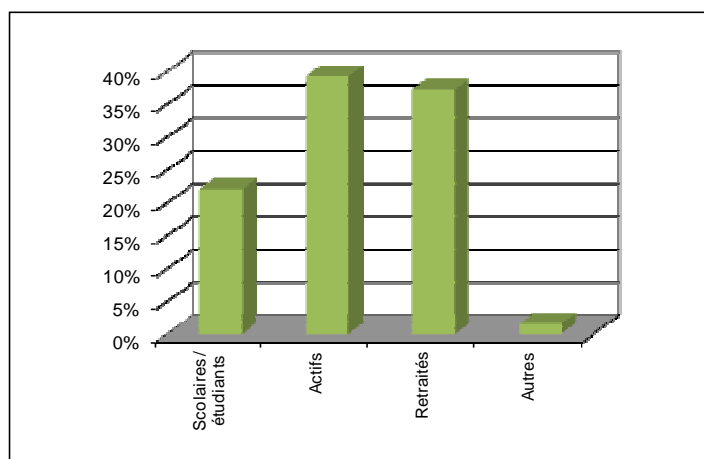
En 2013, comme en 2009 et 2011, **8** prestataires et conseils en écriture **sur 10** travaillent auprès de professionnels. La majorité des prestataires et conseils en écriture ont une clientèle mixte, composée de professionnels et de particuliers (**76 %**). Peu de PCE ont une clientèle uniquement professionnelle.



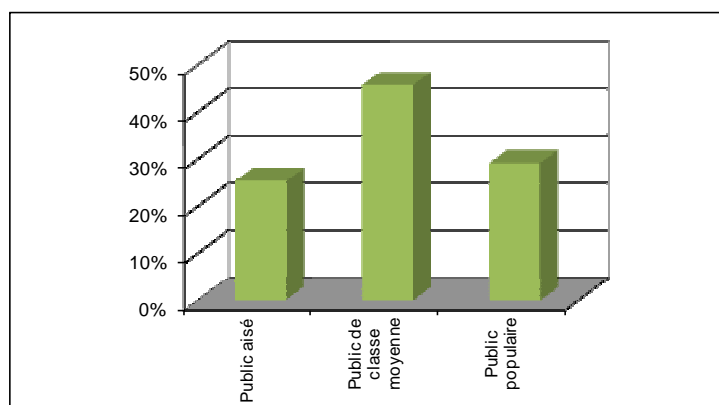
Les TPE représentent **26 %** de la clientèle professionnelle. Viennent ensuite les associations et les PME, avec **20 %** chacune, puis les collectivités locales, avec un peu plus de **15 %**.



Concernant la clientèle de particuliers, les actifs et les retraités représentent une part identique de la clientèle de particuliers, avec respectivement **39 %** et **37 %**.



Enfin, le niveau de vie de la clientèle des prestataires et conseils en écriture, contrairement à ce que l'on pourrait penser n'est pas particulièrement aisé ni exclusivement populaire : il est plutôt moyen, bien que la plupart des professionnels de l'écriture aient affaire à un public varié.

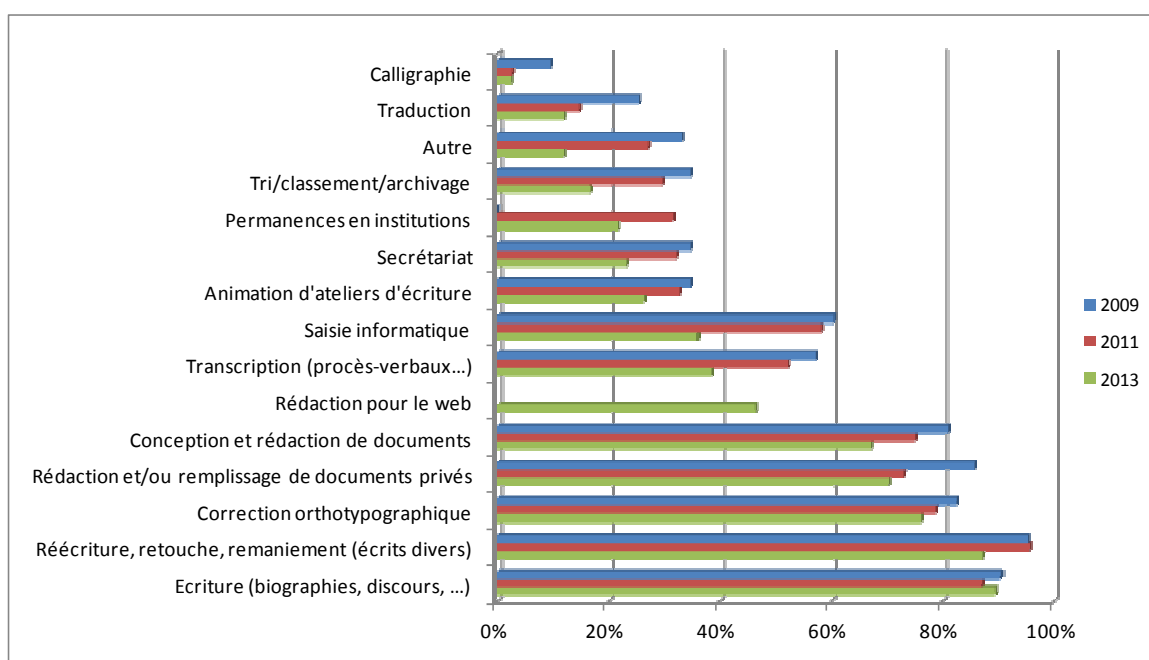


ACTIVITÉ

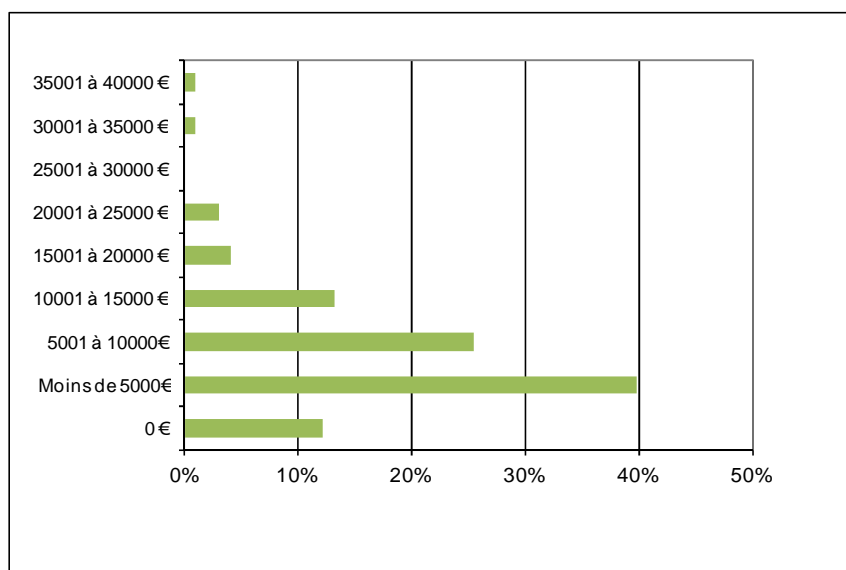
Après avoir diminué de 69 % à 56 % entre 2009 et 2011, la part des prestataires et conseils en écriture consacrant plus de 16 h par semaine à leur métier est remontée à **63 %** en 2013. Pour près de deux tiers des professionnels, le temps consacré à l'activité est supérieur à un mi-temps.

46 % des prestataires et conseils en écriture n'exercent pas en parallèle d'autre activité d'ordre professionnel, contre 44 % en 2011 et 52 % en 2009. Les retraités représentent **28 %** de cette population.

Les prestataires et conseils en écriture proposent les services suivants :



La rémunération annuelle que les professionnels de l'écriture tirent de leur activité est la suivante :



Tels sont les premiers enseignements que l'on pouvait tirer de ce questionnaire.

Les résultats complets (29 pages) sont en vente dans la rubrique « librairie » du site du SNPCE au prix de 15 € (gratuits pour les adhérents du SNPCE et les prestataires ayant répondu au questionnaire).